

ambiance  
ÉCLAIRAGE

# UN BAIN DE LUMIÈRE



**L**ieu raffiné de détente et de plaisir, la piscine participe largement à la beauté de votre cadre de vie. Superbe sous le soleil et la lumière du jour, il peut être magnifié le soir grâce à des éclairages judicieusement choisis et placés.

Coup de projecteur sur les principaux moyens d'illuminer votre espace piscine ou comment prolonger le bonheur et l'ambiance chaleureuse des longues soirées d'été...

L'Esprit Piscine.

## Eclairez...

La mise en lumière de la piscine a pour but premier d'éclairer l'eau du bassin mais aussi son environnement direct, comme la plage, l'habitat et le jardin.

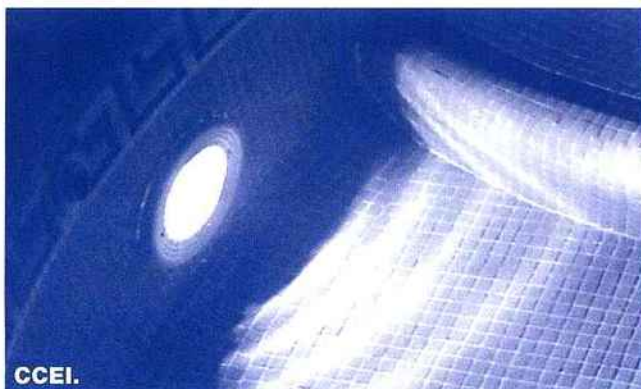
Indispensable au confort, l'éclairage permet bien sûr de **prolonger les plaisirs de la baignade** dans un effet magique d'eau phosphorescente. Il contribue également à **créer une ambiance tamisée** souvent féerique, se prêtant à des moments cosy ou festifs. Enfin, il est indispensable pour **sécuriser les abords du bassin**. Il procure la visibilité utile à une bonne circulation en évitant les chutes.



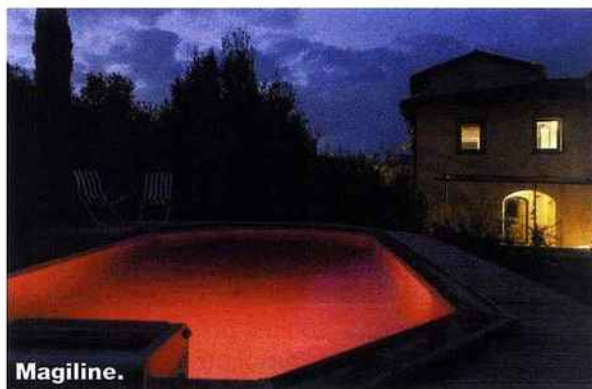
Import Garden.

Sécurité,  
sécurité...

**Lorsqu'il est mal conçu ou mal contrôlé, l'éclairage est source de risque et de dangers** (incendies, électrocutions...) mais aussi de nuisances diverses (navigation aérienne perturbée, pollution lumineuse néfaste pour la faune et la flore). Il est donc impératif de **respecter strictement les normes de sécurité en vigueur** : Indice de Protection (IP) indiquant le degré d'étanchéité des luminaires, 55 pour les abords de la piscine, résistance aux chocs, température de contact, câblage, voltage, tableau d'alimentation, etc. Laissez-vous conseiller et guider par les professionnels pour toutes ces questions très techniques.



CCEI.

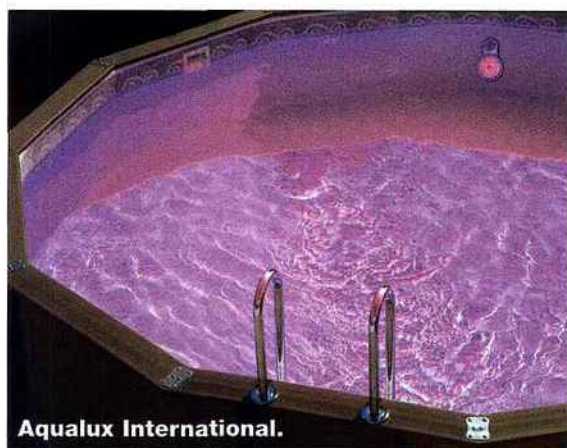


Magiline.

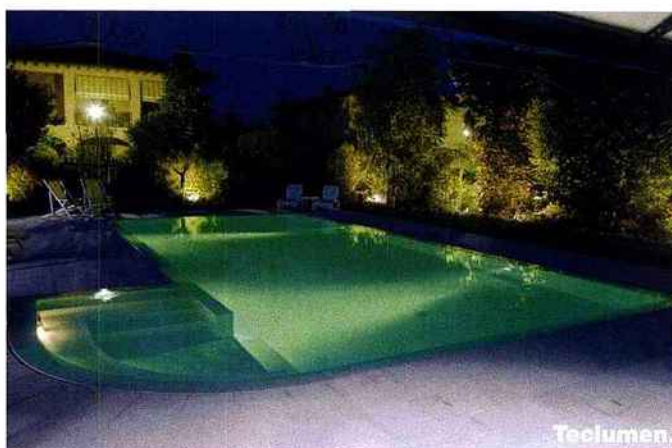


Aquilus Piscines.

## L'ÉCLAIRAGE



Aqualux International.



Teolumen.

### Sublimez...

Concernant la piscine elle-même, il s'agit d'installer (sous l'eau) des **projecteurs adaptés à l'immersion prolongée** (norme IPX8), qu'ils soient incandescents, halogènes ou à LED (Light Emitting Diodes). Ces derniers sont très en vogue auprès des amateurs d'éclairages colorés. Cette technologie offre de grandes possibilités de variations et de **combinaisons chromatiques** et la plupart des spots peuvent être programmés pour que les jeux de lumières se succèdent au rythme des ambiances souhaitées. Votre piscine ainsi illuminée devient un élément du décor à part entière !

L'éclairage du bassin doit tenir compte de la luminosité de l'environnement ambiant. La piscine se comportant comme un miroir, il faut tout particulièrement **veiller à la position et l'orientation des appareils** afin de ne provoquer aucune gêne visuelle.



SCP France.

**Les luminaires qui vont entourer la piscine** sont quant à eux autant d'accessoires essentiels à l'embellissement du décor nocturne. La nuit, tous les chats ne sont pas gris ! D'un éclairage bien pensé et réalisé découlera une atmosphère unique, à la fois élégante et accueillante.

Les différentes techniques d'éclairages actuelles peuvent s'adapter à l'architecture de vos extérieurs en fonction de l'ambiance recherchée et à toutes vos envies : direct, indirect, diffus ou cohérent, puissant, décoratif, rasant, descendant, plongeant ou montant... Côté esthétique, le marché du luminaire d'extérieur propose tous les styles et tous les tons du plus rustique au plus contemporain.

**Les spots encastrés dans le sol** (ou dans les murs) fixes ou orientables donnent une belle atmosphère dans le jardin et facilitent le balisage et la circulation dans les allées.

**Les bornes lumineuses** mettent la végétation en valeur, **Les appliques murales** éclairent les façades et animent un coin repas,

**Les projecteurs à piquer** soulignent les frondaisons d'arbres...

Dernière mode, l'éclairage à fibre optique, idéal pour suivre et souligner en souplesse les courbes du bassin, créer un balisage ou tout autre effet décoratif. Il permet bien des fantaisies (couleurs, points, lignes...) et consomme peu.

Purement décoratif mais important pour l'ambiance, **les lanternes et autres photophores** qui, posés un peu partout dans le paysage créent un décor nocturne très flatteur.

Cerise sur le gâteau, **les lampes flottantes étanches sans fil**, autonomes et rechargeables qui "naviguent sur les flots"... Souvent rondes, elles diffusent une lumière si douce et veloutée que l'on croirait la lune ondoyant sur la piscine... Brillant !



## ...mais économisez !

Les dépenses d'énergie dues à l'éclairage à 100 % d'origine électrique, ont d'importantes conséquences environnementales de par leur mode de production. L'éclairage participe donc aux émissions de CO<sub>2</sub>, gaz à effet de serre, et contribue au changement climatique.

Alors, à l'heure où les sources lumineuses traditionnelles sont pointées du doigt, **les solutions écologiques** sont à privilégier autant que faire se peut. Utiliser des ampoules adaptées au style et à la puissance du luminaire choisi empêche une surconsommation. **Installer des détecteurs de mouvements automatiques** à certains endroits clés évite un éclairage prolongé et inutile.

Préférer **les sources à faible consommation** à celles à incandescence ou halogènes très énergivores et à faible durée de vie. L'éclairage basse tension est de plus en plus en vogue mais c'est **l'option LED** qui reste imbattable en terme de rapport puissance/consommation.

Leur atout : une **durée de vie exceptionnelle**, en moyenne de 25 000 heures, soit 100 fois plus qu'une lampe à incandescence. **Les LEDs n'émettent pas de chaleur et sont réglables en intensité.** Sans tranchées, ni câblages, certains de ces petits luminaires **fonctionnent à l'énergie solaire** au même titre que toute une gamme de produits d'éclairage qui marchent grâce à l'énergie accumulée la journée par des capteurs solaires. **Eclatant !**

Stéphanie BERAUD-SUDREAU.

## L'ÉCLAIRAGE

